



MARVILA 2011

Jornal da Junta de Freguesia

Mensal - Ano 6

MARÇO Nº64
DISTRIBUIÇÃO GRATUITA



ENTREVISTA A JORGE PINA

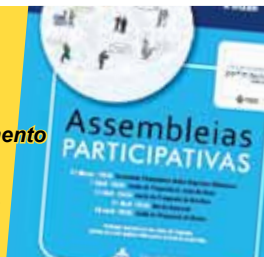
Pugilista invisual e Atleta Paraolímpico



Miúdos e graúdos
ajudam a “Limpar Marvila”

O Orçamento Participativo
já começou...
contribua para
trazer investimento
para Marvila.

PARTICIPE!



1ª Assembleia do IV
Orçamento Participativo



Carnaval coloriu a freguesia

Passeio Mistério 2011

É já nos dias 14 e 21 de Maio que a Junta de Freguesia de Marvila vai organizar mais um Passeio Mistério. Para que este Passeio seja um grande sucesso, as inscrições vão estar abertas durante todo o mês de Abril.



Editorial



Hospital: antes tarde que nunca?

Com conclusão e inauguração previstas para 2012, o Hospital de Todos-os-Santos representa, desde o anúncio da sua implantação, em Marvila, uma obra de

importância vital para a nossa freguesia.

Tornando-se o novo hospital universitário da cidade de Lisboa (com um centro de ensino, um centro de investigação, um auditório e salas de alunos), a unidade vai decidir o encerramento de cinco outras instituições de saúde - Hospital de Santa Marta, Hospital de Dona Estefânia, Hospital de São José, Hospital Santo António dos Capuchos e o Hospital do Desterro -, sendo que o custo total da obra está avaliado em 400 milhões de euros.

É fácil compreender que uma construção desta envergadura tenha impacto em variadas facetas da vivência de Marvila. As mais visíveis dirão respeito às acessibilidades necessárias para que o trânsito se faça de e para o hospital e, ao nível dos serviços, que consequentemente, surgirão à volta e irão atrair investimento. Isto gera um fluxo de pessoas, cria emprego e dá lugar a uma nova centralidade no seio da Zona Oriental de Lisboa, algo que contudo, tarda em ver acontecer.

Previsto em Plano Director Municipal desde 1994 e com concurso para execução da obra iniciado em 2008, pergunto-me quanto tempo mais teremos de esperar até que o Hospital de Todos-os-Santos seja, de facto, uma realidade. O povo costuma dizer que "mais vale tarde do que nunca", mas no que diz respeito à qualidade de vida dos marvilenses, tenho sérias dúvidas de que o ditado se aplique.

FICHA TÉCNICA

Mensal - Ano 6 - n.º 64
Março de 2011

Director: Belarmino Ferreira Silva

Propriedade: Junta de Freguesia de Marvila
Avenida João Paulo II, lote 526, 1.º A
1950-159 Lisboa - Telefone: 21 831 03 50
Fax: 21 831 03 59
Site: www.jf-marvila.pt
Facebook: www.facebook.com/conselhomarvilense
E-mail: comunicacao@jf-marvila.pt (divulgação de iniciativas, actividades e assuntos relativos ao jornal)
info@jf-marvila.pt (outros assuntos)

Depósito Legal: 237649/06
Tiragem: 17.500 exemplares

Redacção: Green Media
Produção gráfica: Grafe Publicidade, Lda.
Impressão: Fernandes & Terceiro

Notícias

- **Miúdos e graúdos ajudam a "Limpar Marvila"** 5
- **Boas Práticas - Entrevista a Fernando Costa** 6
- **Lóios com dinamização de boxe e acção de formação de futsal** 10
- **Carnaval coloriu a freguesia** 11

Entrevistas



Entrevista a Jorge Pina
PÁG. 8-9

- **Entrevista a António Alves: "O Gabinete de Apoio aos Censos em Marvila está aberto e disponível à população"** 3

Aconteceu



Marquês de Abrantes e Bairro dos Lóios vencedores do Campeonato de Bairros
PÁG. 13

- **Crianças de Marvila apresentam propostas em Assembleia de Freguesia** 12
- **1ª Assembleia do IV Orçamento Participativo** 12
- **Junta e ASOL unidas por protocolo** 13

ENTREVISTA A ANTÓNIO ALVES

Coordenador do Gabinete de Apoio aos Censos 2011 em Marvila

CENSOS 2011

“O GABINETE DE APOIO AOS CENSOS EM MARVILA ESTÁ ABERTO E DISPONÍVEL À POPULAÇÃO”

“**O**S RECENSEAMENTOS DA POPULAÇÃO E HABITAÇÃO REALIZAM-SE, EM PORTUGAL, DE ACORDO COM UMA NORMALIZAÇÃO INTERNACIONAL, DESDE 1864 E CONSTITUEM, DESDE ENTÃO, A MAIOR E MAIS ANTIGA FONTE DE INFORMAÇÃO ESTATÍSTICA DEVIDAMENTE HARMONIZADA E DESAGREGADA ATÉ À UNIDADE ADMINISTRATIVA DE BASE, A FREGUESIA.”

RM - Como está a funcionar o processo censitário em Marvila este ano?

AA - Embora a coordenação global do processo dos Censos seja da responsabilidade do Instituto Nacional de Estatística (INE), onde se inclui a contratação dos agentes recenseadores e dos subcoordenadores de operações, é da competência das Juntas de Freguesia auxiliar no aspecto logístico, nomeadamente, através da alocação de alguns recursos materiais. A coordenação, por inerência, cabe ao Presidente da Junta que pode delegar noutro membro do Executivo. Foi o caso de Marvila, onde o Presidente delegou essa função na minha pessoa. Em termos gerais da freguesia, temos 61 pessoas a trabalhar neste processo: 55 recenseadores, cinco subcoordenadores e um coordenador.

RM - Em linhas gerais, de que forma foi organizada a operação?

AA - Desde o momento em que me foi delegada esta tarefa, em cooperação com o INE, Delegado Regional e o Delegado Municipal, foi decidido que se criaria um Gabinete de Apoio aos Censos. Como é sabido, a maior

parte da população de Marvila é idosa e necessita deste tipo de apoio. As condições a ter em conta, foram as de proximidade geográfica com pontos de transporte fácil, a segurança e em parceria com uma associação de moradores. Assim, depois de analisadas várias alternativas, felizmente tínhamos algumas, optou-se pela As-



sociação de Moradores do Bairro das Amendoeiras (AMBA) – Via Principal de Peões –, que representa uma posição central na freguesia e está junto à 14ª Esquadra da Polícia de Segurança Pública, que muito gentilmente se quis, desde logo, associar. Assim sendo, no período censitário, que decorre durante os meses de Março e Abril, as instalações da AMBA são a forma institucional dos Censos em Marvila.

RM - Que tipo de apoio é facultado a quem se dirigir ao Gabinete de Apoio?

AA - O Gabinete de Apoio aos Censos em Marvila está aberto e disponível para ajuda local à população no preenchimento dos questionários. Isto significa que qualquer pessoa se pode deslocar até lá e obter esse apoio, quer na resposta aos questionários físicos, quer por via da internet. A Junta de Freguesia de Marvila instalou um posto de acesso à internet para esse efeito, através de uma ligação gentilmente cedida pela Associação Cultural, O Fado (ACOF).

RM - Qual o horário de funcionamento do espaço?

AA - O Gabinete de Apoio aos Censos em Marvila está aberto até ao próximo dia 12 de Abril, entre as 09h00 e as 19h00, em dias úteis e aos Sábados e Domingos até um pouco mais tarde.

Refiro ainda que o período de resposta, por internet, termina a 10 de Abril e depois só será possível responder em papel e até dia 24 de Abril.

PROGRAMA BEM SERVIR

TEM UMA LÂMPADA A PRECISAR DE SER SUBSTITUÍDA? PRECISA DE UMA MAÇANETA NOVA PARA A SUA PORTA? A TORNEIRA DA COZINHA ESTÁ A DAR PROBLEMAS?

A Junta de Freguesia de Marvila acautela o bem-estar dos seus fregueses mais idosos e incapacitados com pequenos arranjos como estes.

LIGUE PARA O 218 31 03 50 E O PROGRAMA BEM SERVIR TRATA DO PROBLEMA!



Conheça as Instituições da Freguesia

ASSOCIAÇÃO PROMOTORA DE EMPREGO DE DEFICIENTES VISUAIS (APEDV)



Criada de forma espontânea em Julho de 1980 por Assis Milton, docente com uma sensibilidade particular para as questões sociais, a Associação Promotora de Emprego de Deficientes Visuais (APEDV) é uma instituição sem fins lucrativos, que visa ajudar deficientes visuais - cegos e amblíopes -, na formação profissional e pré-profissional, na procura e criação de emprego, no fomento intelectual, cultural e desportivo e na prevenção da cegueira.

Integrando um Centro de Formação Profissional diariamente frequentado por cerca de 60 deficientes visuais, a APEDV proporciona aos cidadãos deficientes visuais, formação profissional apoiada por fundos conjuntos da União Europeia e do Estado português nas áreas de Telefonista/Recepcionistas, Massagistas/Auxiliares de Fisioterapia, Cestaria e Madeiras,

em cursos que podem durar um, dois ou três anos. “Quando se trata do curso de dois ou três anos, o último é passado num posto de trabalho em regime de estágio fora da instituição, o que se tem revelado um caso de sucesso de integração”, adianta Filomena Costa, da direcção da APEDV. O Centro de Actividades Ocupacionais (CAO) é outra das valências da APEDV. Apoiado pelo Centro Regional de Segurança Social de Lisboa e Vale do Tejo, o CAO é uma estrutura vocacionada para o atendimento a pessoas com deficiência visual e multi-deficiência a partir dos 18 anos. De acordo com Filomena Costa, “*promovemos actividades diversificadas, como teatro, dança, canto, trabalhos manuais, passeios e outros, no sentido de incentivarmos a valorização pessoal e ao bem-estar.*” Como explica esta responsável, “*é muito importante que estas pessoas partilhem os*

seus problemas e convivam, porque como se costuma dizer, não existe um caminho, esse caminho vai-se fazendo!”

A APEDV possui um total de 25 funcionários (administrativos, docentes, pessoal não docente, incluindo um Director, um Psicólogo, uma Técnica de Serviço Social, uma Coordenadora Pedagógica e uma Coordenadora do Centro de Actividades Ocupacionais) e voluntários que também marcam o dia-a-dia da instituição através da sua colaboração.

CONTACTOS

Associação Promotora de Emprego de Deficientes Visuais (APEDV)
 Av. João Paulo II, Lt. 5.25 – 1º
 (Bairro do Condado)
 Responsável: Dra. Filomena Costa
 Tel.: 218 310 760 | 938 310 762 |
 968 089 836
 E-mail: info@apedv.org.pt
 Site: www.apedv.org.pt

GRÁVIDAS DE MARVILA JÁ PODEM REALIZAR EXAMES NA CLÍNICA DE CHELAS

A Clínica de Chelas e a Maternidade Alfredo da Costa assinaram um protocolo de colaboração mútua que tem como objectivo a realização de exames ecográficos na própria clínica, evitando assim que todas as mulheres grávidas tenham que se deslocar à Maternidade. Para a realização destes exames a Clínica de Chelas indicou alguns dos seus médicos para uma formação específica na área da obstetrícia. Após o período de formação a Maternidade Alfredo da Costa acompanhará e coordenará a realização dos exames, mediante a deslocação regular de um médico responsável. O agendamento das consultas terá como base a área de referência de todas as grávidas.



PASSEIO MISTÉRIO 2011

É já nos dias 14 e 21 de Maio que a Junta de Freguesia de Marvila vai organizar mais um Passeio Mistério. Para que este Passeio seja um grande sucesso as inscrições vão estar abertas durante todo o mês de Abril.

Passeio Mistério 2011
Maio 14 e 21

Inscrições pela letra do Cartão de Eleitor:


- A - 11 de Abril (2 autocarros)
- B - 11 de Abril (2 autocarros)
- C - 12 de Abril (2 autocarros)
- D - 13 de Abril (2 autocarros)
- E - 14 de Abril (2 autocarros)
- F - 15 de Abril (2 autocarros)

Inscrições limitadas
Inscrição 2€

Sede da Junta de Freguesia do BSO com chegada prevista para as 20h30

A inscrição leva de ser feita pelo cidadão e deverá apresentar os seguintes documentos:
 Bilhete de Identidade e Cartão de Eleitor ou Cartão do Cidadão

Esta iniciativa está aberta a todos os residentes na freguesia, com idade igual ou superior a 16 anos, que possam manifestar-se com autonomia e participar neste passeio sem prejuízo da sua saúde.





MIÚDOS E GRAÚDOS

AJUDAM A “LIMPAR MARVILA”

Pelo segundo ano consecutivo, Marvila associou-se ao movimento cívico “Limpar Portugal” e levou a cabo o “Dia L – Limpar Marvila”, uma iniciativa inserida na acção “Marvila de Futuro é uma Responsabili-

dade de Todos”, do programa da Junta de Freguesia para 2011. Esta iniciativa teve como objectivo duplo ajudar a limpar e sensibilizar a população para a importância da preservação do espaço urbano e da educação ambiental, para miúdos e graúdos.

de Marvila colocarem, também, mãos à obra. Foram vários os pontos de encontro para a actividade: o CDC dos Lóios, a Associação de Reformados do Bairro do Condado, a Associação Cultural e Desportiva para o Desenvolvimento

Contando com a presença do presidente da Junta, Belarmino Silva, foram várias as pessoas que ao ver os grupos na iniciativa se juntaram, mostrando interesse e disponibilida-



de para repetir a iniciativa no próximo ano. “Marvila de Futuro é uma Responsabilidade de Todos” e todos contribuíram para uma Marvila mais limpa e mais cuidada.

O dia 18 de Março ficou marcado pela intervenção das escolas, destacando o trabalho de campo das crianças e profissionais de educação da Nuclisol do Condado, da Associação Ester Janz e do Centro Social Paroquial S. Maximiliano Kolbe. Todos se equiparam a rigor e saíram à rua para apanhar resíduos que mais tarde depositaram nos contentores próprios para o efeito.

No dia seguinte, dia oficial “Limpar Portugal”, foi tempo das instituições

do Bairro do Condado, a Associação de Moradores do Bairro das Amendoeiras, a Associação de Moradores do Bairro Marquês de Abrantes, o Espaço Jovem Intervir e a entrada do Parque da Bela Vista.

de para repetir a iniciativa no próximo ano. “Marvila de Futuro é uma Responsabilidade de Todos” e todos contribuíram para uma Marvila mais limpa e mais cuidada.



BOAS PRÁTICAS EM MARVILA

ENTREVISTA

A FERNANDO COSTA

Quando me reformei, há cerca de cinco anos, dei conta de uns placares na Junta de Freguesia de Marvila (JFM) a solicitar voluntários e fiquei pensativo... Achei que podia ser útil de alguma forma e resolvi preencher a documentação. Quando me contactaram, explicaram-me que era um dos objectivos da JFM criar aulas de inglês para pessoas que queriam aprender de início ou recuperar o que já tinham esquecido, o que foi excelente porque tinha um currículo longo no ensino oficial e senti logo que podia resultar.

Começámos!

Desde então as pessoas têm manifestado um interesse extraordinário, umas com mais dificuldade do que outras, ou por-

que têm noções muito rudimentares ou porque simplesmente estão esquecidas, mas tem sido óptimo.

No início do trabalho com cada turma, acho importante pôr as pessoas à vontade, criar um ambiente familiar e mostrar-lhes que tenho muita pa-

ciência. Digo-lhes que admiro a perseverança de cada um deles, pois também eu fiz o meu curso superior enquanto trabalhador-estudante e sei que é difícil.

Discutimos palavras que ouvimos no dia-a-dia, fazemos pequenos diálogos com expressões que utilizamos sem nos darmos conta e tudo isso contribui para que os alunos vão ganhando segurança.

Tenho perto de 20 alunos no curso de Iniciação e cerca de 12 no Curso de Continuação, todos eles dedicados. Gosto muito desta actividade pelo

entusiasmo em conviver com as pessoas e é muito recompensador ver que elas têm interesse. Tenho consciência de que o trabalho com o

público não é para qualquer pessoa, mas o sucesso tem sido tanto que convido outras pessoas a vir e a participar. Este ano então tem sido flagrante - chego ao espaço antes da hora e a sala já está cheia à minha espera! Sempre que têm dificuldade em assis-

“Entusiasma-me conviver com as pessoas”



Professor de Inglês no Centro de Alfabetização de Adultos - Projecto Marvila Voluntária

tir à aula, avisam-me, e até há quem traga bolinhos para partilharmos! Admito que gosto de partilhar o que sei e de dar o exemplo. Nas aulas de inglês, sinto que estou a fazer o que gosto, tenho disponibilidade para continuar e enquanto a JFM me quiser...”



Conhece boas práticas na freguesia que mereçam ser divulgadas?

Contacte-nos através do endereço

comunicacao@jf-marvila.pt

CENTRO COMUNITÁRIO DOS LÓIOS DÁ APOIO NOS CENSOS 2011 E NA ENTREGA DE IRS VIA INTERNET

O Centro de Desenvolvimento Comunitário do Bairro dos Lóios, equipamento da Santa Casa da Misericórdia de Lisboa, disponibiliza um serviço de apoio ao preenchimento dos Censos 2011 e à entrega de IRS via Internet. Este serviço destina-se a moradores do Bairro dos Lóios.

Para mais informações contacte o CDC do Bairro dos Lóios através do 218 365 000 ou através do e-mail cdc.loios@scml.pt

PRIMAVERA COM "MARVILA FLORIDA"



Dois dias depois do início oficial da Primavera, cerca de 140 pessoas de sete instituições da freguesia de Marvila juntaram-se no Salão de Festas do Vale Fundão para realizar um baile de Primavera, com o tema "Marvila Florida".

Os utentes do Centro Social e Cultural de Santa Beatriz, do Centro Social e Paroquial de São Maximiliano Kolbe, do Centro de Apoio Social de Lisboa (CASL), do Lar Evangélico, da Santa Casa da Misericórdia da Quinta das Flores e dos Lóios e do projecto Marvila Activa provaram que mesmo com alguma mobilidade reduzida é possível fazer iniciativas tão bonitas como esta.

FINAL DO 1º CONCURSO "LISBOA E O FADO" CONSAGRA CARLOS BORGES COMO VENCEDOR



A primeira edição do concurso "Lisboa e o Fado", no Salão de Festas do Vale fundão, com organização a cargo do Clube Lisboa Amigos do Fado (CLAF), teve a sua grande final no dia 26 de Março e, consagrou vencedor o fadista Carlos Borges, na interpretação do tema "Brinquedo de Infância" com o prémio de gravação de um trabalho discográfico próprio e respectiva divulgação, na Rádio Amália e no programa FadoTv.

Num evento que reuniu cerca de 200 pessoas e que contou com a presença do Presidente da junta Belarmino Silva – entidade promotora da iniciativa –, e Joviano Vitorino, Presidente da Câmara de Alter do Chão foram, também premiados o segundo e o terceiro lugar, alcançados por Liliana Santos, com "Amor sou tua" e Luís Capão, com "Perguntei a uma Velhinha". Entre os fadistas convidados, destaque para Cidália Moreira, Ricardo Ribeiro, Deolinda de Jesus, Miguel Ramos e as jovens fadistas Diana Vilarinho e Maria Rita - de apenas oito anos de idade.



200 PESSOAS CELEBRARAM 17º ANIVERSÁRIO DA ACULMA

O 17º aniversário da ACULMA foi comemorado com a realização de vários eventos, no último dia 20 de Março, contando com a presença de cerca de 200 pessoas.

A Igreja de S. Maximiliano Kolbe foi o local escolhido para o início das cerimónias, com uma missa pelos sócios falecidos, tocada e cantada pela Banda Filarmónica da ACULMA. Seguiu-

-se um almoço de confraternização que reuniu sócios, familiares, amigos e alguns convidados, momento igualmente escolhido para alguns discursos e distribuição de lembranças. Nenhuma festa de aniversário da associação ficaria completa sem a intervenção da Banda Juvenil, da Banda Filarmónica e do Rancho Folclórico e Etnográfico "Raízes de Montemuro".



ACTORES INVISUAIS ENCHEM TEATRO NA FLAMENGA



Lisboa antiga e as suas personagens mais típicas foram os motes escolhidos pelo Grupo de Teatro TocÓpalco, do Centro de Actividades Ocupacionais (CAO) da Associação Promotora de Emprego de Deficientes Visuais (APEDV), para a apresentação de "O Bergantim", uma peça audio-escrita em cena no Espaço Municipal da Flamenga no dia 22 de Março. Desenvolvida em parceria com o grupo de utentes do Centro Social Paroquial S. Maximiliano

Kolbe, a peça foi interpretada por adultos com deficiência visual, que partilharam o palco com a actriz Marina Albuquerque e os músicos Hugo Edgar (na guitarra) e Armando Figueiredo (na viola).

Já depois de corrido o pano, Filomena Costa, membro da direcção da APEDV e responsável pela ideia da peça, sublinhou "a coragem e o empenho dos actores na peça, que pretendeu mostrar as valências do CAO enquanto espaço de valorização pessoal e social".

ENTREVISTA A JORGE PINA

Pugilista invisual e Atleta Paraolímpico

“O MEU MAIOR COMBATE É SEMPRE CONTRA MIM MESMO”

NO PAVILHÃO DOS LÓIOS, O CENÁRIO DAS AULAS DE BOXE FAZ-SE DE SACOS DE AREIA, PESOS, LUVAS, LIGADURAS, PLASTRONS E MUITO SUOR. JUNTO AO RINGUE, OS ATLETAS TERMINAM O AQUECIMENTO ANTES DO TRABALHO DOIS A DOIS, NO QUAL APURAM AS TÉCNICAS DE COMBATE. AS INSTRUÇÕES SÃO PASSADAS DE FORMA ENÉRGICA POR JORGE PINA, O CARISMÁTICO ATLETA PARAOLÍMPICO COM CURRÍCULO MUNDIAL EM BOXE, CUJA CEGUEIRA O PODIA TER FEITO CAIR EM RUÍNA, MAS QUE CONTRARIAMENTE AO ESPERADO, O TEM TRANSFORMADO NUMA INSPIRAÇÃO PARA DESPORTISTAS E NÃO SÓ.



RM - Um pugilista cego é algo de que não se ouve falar todos os dias... Como supera essa dificuldade?

JP - Nem eu sei bem! A verdade é que sempre treinei e desde os 11 anos que pratico boxe, portanto, não me imaginava a deixar de o fazer. Costumo dizer, em jeito de brincadeira, que descobri o boxe no futebol, porque um dia levei uma ‘cacetada’ de outro jogador por trás e a minha reacção foi levantar-me para dar um murro ao rapaz. Penso que depois de perceber que não ia recuperar a visão, trabalhei para me conformar, ultrapassei a revolta inicial e convenci-me de que alguma coisa boa havia de me acontecer. Acredito que é quando menos esperamos que elas acontecem...

RM - Começou cedo na prática do boxe. Porquê essa modalidade e não outra mais popular?

JP - Apesar de nunca ter sido mau miúdo, comecei no boxe precisamente porque queria fugir às coisas más da vida, canalizando a minha energia para algo que me possibilitasse manter-me no caminho certo. Na altura, o meu sonho era chegar a

campeão do mundo, mas foi precisamente quando estava no meu auge desportivo que aconteceu a fatalidade de cegar. Mesmo assim, sei que o boxe ajudou a educar-me, aprendi muita coisa à custa dos treinos e que embora as pessoas pensem que sou sarcástico quando digo que sou mais feliz agora do que era quando via, a verdade é que hoje vejo o mundo de outra forma - consigo separar o bom do resto e valorizar o que realmente é essencial à vida, porque na maior parte dos casos, as pessoas queixam-se de barriga cheia e eu sei que um grão de areia pode ser uma praia para muita gente.

RM - A cegueira foi uma condição progressiva ou aconteceu de um momento para o outro?

JP - Lembro-me perfeitamente que estava numa competição em Espanha, com o actual campeão do mundo de boxe, quando comecei a

ver estrelas e formas estranhas. Disse ao meu treinador que não estava bem, mas ele fixava os meus olhos e não via nada de anormal. Continuei a treinar e a combater, mas quando regresssei a Portugal senti que alguma coisa estava realmente errada e recorri ao médico, que me diagnosticou um descolamento da retina. Fui operado duas vezes mas acabei por perder a vista esquerda. Depois fui enviado para o Hospital de Santa

Maria, onde me foi dito que teria de ser operado à vista direita. Quando regresssei ao hospital para essa operação ainda consegui ver o número do au-

tocarro que utilizei para me deslocar, mas quando saí, via menos do que quando entrei. Esta operação acabou por ser repetida mais duas vezes e embora tivesse dúvidas, a minha fé fez-me acreditar sempre no melhor. Infelizmente não correu bem e tive de ir lidando com o assunto pouco a pouco.

“As pessoas pensam que sou sarcástico quando digo que sou mais feliz agora do que era quando via.”



RM - Mas foi depois de todo esse processo que arrecadou alguns dos principais títulos – o que mudou?

JP - Acho que se pode dizer que saí do Hospital de Santa Maria directamente para o Estádio Universitário! Recebi o telefonema de um amigo com quem costumava correr ao fim-de-semana e que sabia que o desporto fazia parte da minha vida, dizendo-me que conhecia uma pessoa que treinava atletas invisuais e que eu devia conhecê-lo. Isto foi há cerca de quatro anos e a pessoa era o José Santos, hoje meu treinador. Ele ficou espantado com o facto de eu ter cegado há tão pouco tempo e ter ido logo à procura dele, mas disse-lhe que queria correr, juntei-me ao grupo, ele arranjou-me um guia e começámos a preparar os tempos para ir ao Campeonato do Mundo no Brasil. O meu pensamento foi, desde início, o de me superar. O meu maior combate é sempre contra mim mesmo e não contra o adversário... Tento chegar sempre mais longe e apesar de no início não o ter conseguido, competi à mesma. Depois disso preparámos os Jogos Paraolímpicos de Pequim e, embora a marca fossem as 3 horas e 20 minutos, delimitei novos mínimos e consegui fazer a prova em 2 horas e 50 minutos, o que me garantiu mínimos para ir à China. Foi uma vitória sem medalha que vai estar comigo para o resto da minha vida. E já em Maio próximo tenho outra, quando transportar a tocha da solidariedade em Coimbra!

RM - Que tipo de percurso pessoal teve até esse momento?

JP - Sou natural do Algarve mas cresci na zona de Santos, em Lisboa. Os

meus pais têm origem cabo-verdiana mas viveram em Angola e vieram para Portugal quando a guerra rebentou. A vinda para Marvila deu-se mais tarde, já depois do ano de serviço militar que fiz voluntariamente na Bósnia. Essa foi uma experiência enriquecedora, que me permitiu perceber que nós, portugueses, vivemos no paraíso... Apesar das queixas, não há guerra. Quando regresssei, as casas da zona onde vivíamos foram deitadas abaixo por causa dos programas de reabilitação urbana da altura

e nós acabámos por vir parar ao Bairro do Armador. A casa da minha mãe ainda hoje se mantém no mesmo local e eu continuo a vir à freguesia por causa do curso de auxiliar de massagista e de fisioterapia que estou a frequentar na Associação Promotora de Emprego para Deficientes Visuais (APEDV).

RM - Como é o seu dia-a-dia?

JP - Treino de manhã, depois vou até à APEDV assistir ao curso e mais tarde dou aulas no ginásio Holmes Place, onde sou instrutor de boxe e de RPM. Sou atleta desde que me levanto até que me deito! Para além disso, gosto

de fazer o que toda a gente gosta... Ler, ir ao cinema, namorar... No meio disto tudo, o mais importante é perceber que a vida tem significado e por isso temos de conseguir vivê-la em harmonia connosco e com os outros. Uma das coisas que não sabemos fazer com facilidade é esticar a nossa mão e receber a mão de alguém,

mas isso pode mudar se percebermos melhor o que nos rodeia e como podemos ser solidários.

“Uma das coisas que não sabemos fazer com facilidade é esticar a nossa mão e receber a mão de alguém.”

RM - Que mensagem faz

questão de partilhar com as pessoas com quem treina e para quem é uma inspiração?

JP - Digo sempre que o desporto é saúde e que o boxe não é uma modalidade violenta, antes uma arte nobre. Sou o único português com títulos no boxe mas sempre com uma mensagem de pacifismo e boa energia. De resto, convido toda a gente a vir até ao Pavilhão do Lóios para me conhecer, assim como ao projecto que estou a desenvolver aqui com o apoio da Junta de Freguesia de Marvila, para aprendermos em conjunto e sermos amigos.



LÓIOS COM DINAMIZAÇÃO DE BOXE E ACÇÃO DE FORMAÇÃO DE FUTSAL

O Pavilhão dos Lóios foi palco de diversas actividades no passado mês de Março, tendo acolhido a Dinamização de Boxe do Campeonato de Bairros, organizada pela Junta de Freguesia de Marvila e pela Jorge Pina Boxing Team, em que se contou com a presença do próprio Jorge Pina e da sua Equipa. Houve ainda a realização do Curso de Nível I para Treinadores de Futsal em 2010, com o Seleccionador Distrital da modalidade, Rodrigo Almeida. O apoio do seleccionador, em cinco

treinos das equipas das instituições de Marvila com futsal federado, - a Associação Tempo de Mudar e o Clube Desportivo de Chelas - visa orientar não apenas os praticantes para melhores desempenhos, como os seus respectivos treinadores. Para Rodrigo Almeida "a acção está a ser positiva e produtiva no que toca ao trabalho com os jovens e com os seus treinadores", assim como para os responsáveis dos clubes que afirmam "ser uma oportunidade de evoluir como técnicos, permitindo assim elevar o nível do futsal em Marvila".



ATLETISMO EM ALTA COM O 21º GRANDE PRÉMIO DO GRUPO DESPORTIVO DE CHELAS



O Bairro das Amendoeiras acolheu, no dia 27 de Março, o 21º Grande Prémio de Atletismo do Grupo Desportivo de Chelas, prova integrada nas comemorações do seu 29º aniversário, na qual participaram vários atletas. Com o apoio dos Pelouros do Desporto da Câmara Municipal de Lisboa e da Junta de Freguesia de Marvila, da Federação Portuguesa de Atletismo, da Associação de Atletismo de Lisboa,

da Polícia de Segurança Pública, dos Bombeiros Voluntários de Cabo Ruivo e do Montijo, assim como do comércio local, foi possível realizar a prestigiada prova. No fim da corrida, foi sagrado como vencedor de equipas o Clube Recreativo e Desportivo Arrudense, seguido do Sporting Clube Reboleira e Damaia e o Grupo Desportivo de Chelas, grande anfitrião do dia, sendo ainda apuradas várias classificações individuais.

SHORINJI KEMPO DE MARVILA GANHA PRÉMIOS EM ALJUSTREL

A Junta de Freguesia felicita o Núcleo Oriental de Shorinji Kempo pelas vitórias conseguidas em Aljustrel no passado dia 20 de Fevereiro. Shorinji Kempo é uma modalidade japonesa de Artes Marciais de defesa

pessoal criada em 1947 pelo fundador Sodo Shi. Este núcleo funciona na Escola Básica nº9 sob a responsabilidade do Mestre Fausto Carriço, às segundas e quartas-feiras, das 20h00 às 21h30 e às sextas-feiras, das 20h00 às 22h00.



CARNAVAL COLORIU A FREGUESIA

Avenida Paulo VI foi o palco principal escolhido para o desfile e concurso de Carnaval deste ano em Marvila, um evento que se prolongou durante toda a manhã do dia 4 de Março e que reuniu várias centenas de pessoas, entre participantes e público espectador. No final da prova, os vencedores: Nuclisol Jean Piaget do Bairro do Condado (1º lugar), o Centro de Apoio Social de Lisboa (2º lugar), o Centro Social Paroquial S. Maximiliano Kolbe (3º lugar), o Jardim de Infância nº 2 - EB1 Manuel Teixeira Gomes (4º lugar) e a CERCI (5º lugar), foram premiados com vales de compras para descontar

em superfícies comerciais. Ainda que não participassem na prova, o desfile contou com a presença da parte da PRODAC, a EB1 dos Lóios, a EB1 195 e o Jardim de Infância nº4, a Nuclisol do Bairro do Armador, o Jardim de Infância nº1 (EB117), o Centro Social e Cultural de Sta. Beatriz e a EB1 Manuel Teixeira Gomes.

Mais tarde, o evento deu lugar a pequenas reuniões em instituições da freguesia, como foi o caso do concurso de "Melhor Máscara" no Bairro do Armador, realizado junto ao Edifício Lápis com a participação da equipa do Espaço Jovem Intervir e de um *disk jockey* convidado.



CAMPEONATO DE BAIROS 2011 FORMAÇÃO EM COMPETÊNCIAS PESSOAIS E SOCIAIS

No passado dia 12 de Março o Edifício Lápis, no Bairro do Armador, foi o local escolhido para uma Acção de Formação em Competências Pessoais e Sociais organizada pela Junta de Freguesia de Marvila em parceria com o Projecto "Crescer com o Desporto e Cultura" da CPCJ Lisboa Oriental. A formação contou com a presença dos



Bairros do Condado, das Amendoeiras, da Flamenga, Alfinetes e Salgadas e ainda o Bairro dos Lóios, naquela que foi uma reflexão sobre os conceitos de cada competência adequando--as à prática do trabalho com crianças e jovens num contexto lúdico-desportivo.

PARQUE DA BELA VISTA RECEBE PASSEIO PEDESTRE

O Parque da Bela Vista foi o local escolhido pela organização do Campeonato de Bairros 2011 para a realização de um Passeio Pedestre, no passado dia 27 de Março.

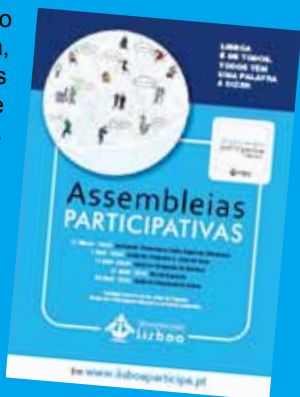
Com a duração de 1 hora e com a participação de 118 pessoas de todos os bairros de Marvila, este passeio revelou-se como sendo uma actividade a repetir pelo seu sucesso. O passeio foi acompanhado pela Professora Mónica Oliveira que garantiu que tudo corresse como esperado e que, também garante, a realização das aulas de Ginástica e Manutenção na Junta de Freguesia Marvila. Sem esquecer os alongamentos, no final, os participantes revelaram-se felizes e com o sentimento "de uma manhã bem passada".



1ª ASSEMBLEIA DO IV ORÇAMENTO PARTICIPATIVO

A 4ª edição do Orçamento Participativo de Lisboa, instrumento que dá aos cidadãos o poder de decidirem sobre que projectos concretizar no concelho, teve a sua Primeira Assembleia Participativa no dia 31 de Março, no Salão da Sociedade Filarmónica União Capricho Olivaleense, junto ao complexo das Piscinas dos Olivais.

Na última edição do Orçamento Participativo foram realizadas oito Assembleias Participativas nas quais participaram 374 cidadãos e resultaram 492 propostas. Destas propostas cinco vieram a fazer parte do lote dos sete projectos vencedores. Marvila arrecadou um dos prémios, 50 mil euros e pode vir a ganhar mais projectos atraindo investimento, como tal, a Junta de Freguesia de Marvila conta com a participação da população provando que “Marvila de Futuro é uma Responsabilidade de Todos”.



D. DINIS COM FESTIVAL “MONSTRINHA” E ENCONTRO “DESAFIOS COM SUMO”

A Escola Secundária D. Dinis recebeu, entre 21 e 25 de Março, sessões de cinema integradas no “Monstra – Festival de Animação de Lisboa”, uma iniciativa que apresenta anualmente o que de melhor se realiza no universo da animação e divulga novas propostas de diálogo entre as artes da animação, performance e interactividade.

Dirigidas a crianças e jovens entre os três e os 13 anos de idade, as sessões da “Monstrinha”, como é conhecida a “Monstra” dos mais novos, permitiram um momento de encontro entre a aprendizagem e o lazer, nesta que foi a terceira vez que a D. Dinis se associou ao festival, sendo de destacar a evolução positiva do número de participantes envolvidos até agora.

A escola secundária da freguesia foi ainda palco de um encontro, entre escolas, promovido pela DECO em colaboração com a Direcção Regional de Educação de Lisboa e Vale do Tejo (DRELVT), no passado dia 25 de Março, no âmbito da Rede de Escolas DECOJovem. “Desafios Com Sumo”, o tema do encontro, teve como objectivo dar formação aos professores no sentido de os tornar, tal como às escolas, promotores da educação do consumidor, formando jovens enquanto consumidores esclarecidos. Para conhecer melhor o Projecto DECOJovem, consulte o endereço www.deco.proteste.pt/decojovem.



CRIANÇAS DE MARVILA APRESENTAM PROPOSTAS EM ASSEMBLEIA DE FREGUESIA

No âmbito da Assembleia Municipal de Crianças de Lisboa que se vai realizar no próximo dia 6 de Abril, no Teatro Maria Matos, as escolas dos Lóios, EB1 Dr. João dos Santos, EB1 Teixeira Gomes, EB1 Agostinho da Silva e EB1 do Armador apresentaram as suas propostas em “Assembleia de Freguesia” no passado dia 30 de Março, no Salão de Festas do Vale Fundão, contando com a presença do vogal do Pelouro do Desporto, Juventude e da Cultura, Vítor Morais e com duas responsáveis do projecto.

A destacar a proposta da Escola dos Lóios, relativa à alimentação saudável nas escolas. Os alunos sugerem que donos de comércio local ligados à alimentação pudessem ir à escola dar palestras sobre alimentação e ainda que fosse possível beber sumo de laranja natural uma vez por semana “por fazer bem à saúde”. E ainda a proposta da Escola EB1 Dr. João dos Santos que apela à qualificação de um terreno abandonado, perto da escola, para a construção de um espaço a ser aproveitado pelos alunos.



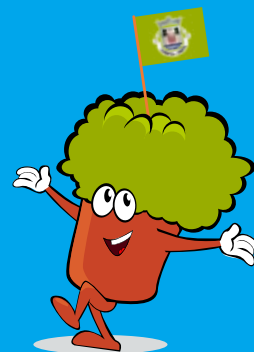
Na sua grande maioria, as restantes propostas apelaram à requalificação dos pavimentos das escolas, assim como, o cuidado com a área exterior circundante a cada escola no que toca ao civismo da população relativamente aos dejectos caninos e ao lixo deixado no chão.

MARCHA DE MARVILA 2011 COMEÇA PREPARATIVOS

A Sociedade Musical 3 de Agosto de 1885 já está a preparar a Marcha de Marvila 2011.

Contando com os padrinhos Vanessa Silva e Marcos Ferreira já se planearam ensaios de canto para 14 e 15 de Abril e os ensaios gerais de 8 de Abril a 11 de Junho no Pavilhão dos Bombeiros Sapadores de Lisboa (Chelas).

As exposições ao público serão nos dias 3 de Junho, no Pavilhão Atlântico (6ª marcha) e na Avenida da Liberdade dia 12 de Junho (9ª marcha) e contam com o apoio de todos os marvilenses para que Marvila se destaque neste grande momento que são os Santos Populares de Lisboa.



Campeonato Entre Bairros Classificação Fevereiro 2011

	Torneio de Sueca	Torneio de Xadrez	Torneio de Damas	Concurso de Fotografia	TOTAL
BAIRRO LÓIOS	14	14	11	19	58
BAIRRO AMENDEIRAS	----	----	14	----	14
MARVILA VEIJA	----	----	----	20	20
BAIRRO FUNDADO	15	12	12	24	63
BAIRRO ALENTORE	----	13	10	21	44
BAIRRO FLAMENGA	13	----	----	----	13
BAIRRO ALFENITES E SALGADAS	12	----	14	----	26
BAIRRO VALE FUNDADO	----	----	----	22	22
BAIRRO MARQUÊS DE ABRANTES	16	14	13	23	66

MARQUÊS DE ABRANTES E BAIRRO DOS LÓIOS VENCEDORES DO CAMPEONATO DE BAIRROS

Nas classificações gerais, o mês de Fevereiro teve como vencedor, o Bairro Marquês de Abrantes, num total de 66 pontos, divididos por: 16 pontos no Torneio de Sueca, 14 pontos no torneio de Xadrez, 13 pontos no Torneio das Damas e 23 pontos no concurso de fotografia.

O mês de Março também já tem vencedor: o Bairro dos Lóios, com a soma de 79 pontos totais. Esta pontuação foi conseguida através de: 11 pontos no Carnaval, 5 pontos na dinamização de Boxe, 8 pontos na Acção de Formação de Competências Sociais, 25 pontos no Limpar Marvila e outros 25 pontos no Passeio Pedestre.

Campeonato Entre Bairros Classificação Março 2011

	Carnaval	Dinamização de Boxe	Acção de Formação de Competências Sociais	Limpar Marvila	Passeio Pedestre	TOTAL
BAIRRO LÓIOS	11	5	8	25	25	74
BAIRRO AMENDEIRAS	17	----	5	5	11	38
MARVILA VEIJA	16	----	8	21	24	77
BAIRRO FUNDADO	24	----	8	11	11	30
BAIRRO ALENTORE	8	----	7	5	21	49
BAIRRO FLAMENGA	16	----	5	----	11	16
BAIRRO ALFENITES E SALGADAS	----	----	5	----	11	19
BAIRRO VALE FUNDADO	8	----	----	----	25	38
BAIRRO MARQUÊS DE ABRANTES	----	8	----	5	25	38



JUNTA E ASOL UNIDAS POR PROTOCOLO

A Junta de Freguesia de Marvila assinou recentemente um protocolo de cooperação com a Associação Solidária Oriental de Lisboa (ASOL) que vai permitir estabelecer canais de relacionamento e potenciar actividades conjuntas dentro do âmbito social que caracteriza a instituição. Constituída em Julho de 2010, a ASOL tem como missão manter e reforçar os la-

ços de solidariedade de cidadãos, promovendo todo o tipo de acções capazes de proporcionar o bem-estar e a integração em sociedade, nomeadamente através de acções de cariz cultural, recreativo e ao nível da assistência. Entre as iniciativas previstas nesta colaboração em Marvila estão colóquios, conferências, congressos e outras actividades para crianças, adultos e séniores nacionais e estrangeiros.



AUTORA MARVILENSE PUBLICA TERCEIRO LIVRO

O romance "Às Escuras, Encontro-te" é o mais recente livro de Dolores Marques, escritora natural de Castro Daire e a viver em Marvila há mais de 40 anos. Tendo publicado em 2008 o livro "Olhares" (Corpos Editora) e em 2009 o título "Subtilezas da Alma" (Edium Editores), ambos de poesia, Dolores Marques participou ainda nas Antologias "A Arte Pela Escrita II", "Arte Pela Escrita III" e Antologia "Tu Cá, Tu Lá". Em 2010 recebeu uma Menção Honrosa, no Concurso de Poesia da APPCDM de Setúbal.

Amante da natureza e fotografia, Reikiana e praticante de Taishi/chikung deixa para pensar: "Supondo que tudo o que fazemos está pré-determinado... Supondo que podemos ser... Co-existir em realidades paralelas. As experiências a este nível são de uma profundidade inexplicável: somos nós e os outros em nós! Somos nós "marionetas" esperando... acontecendo? Como explicar ou querer entender o que não pode para já ser explicado, mas sim sentido... Aí então tudo faz sentido para nós! Por agora, o "Nós" está resguardado, além do que pode ser explicado, nos outros que também poderão ser Nós..."



MARVILA DOS SABORES REGRESSA ESTE ANO



Já estão abertas as inscrições para o Marvila dos Sabores 2011, o festival gastronómico e cultural, a decorrer nos dias 17, 18 e 19 de Junho. As empresas, produtores, artesãos e donos de “tasquinhas” interessados podem começar a inscrever-se já, através do email elisabete.fonseca@jf-marvila.pt.

Num ano em que se pretende trazer a Marvila todo o crescimento possível, aproveitando o seu grande potencial ao nível empresarial, a Junta de Freguesia de Marvila decidiu que o melhor tema para este Marvila dos Sabores seria o Empreendedorismo, “Marvila Empreendedora”.

Fazendo-se valer deste grande evento e do tema para o ano de 2011, é com orgulho que se anuncia a realização de mais um congresso, desta vez durante a realização do Marvila dos Sabores, no dia 18 de Junho. As empresas participantes poderão, assim, tirar o maior proveito da situação, conseguindo estabelecer novos contactos.

É SIMPLES AJUDAR A MELHORAR MARVILA...

O que fazer aos electrodomésticos sem uso e ao lixo digital/tecnológico?

Sempre que se adquire um aparelho novo, o estabelecimento é obrigado a aceitar o equipamento usado. Nesta situação não pode ser exigida qualquer quantia ao consumidor. Caso a loja se recuse a ficar com a máquina velha, o cidadão pode fazer uma reclamação através da Linha SOS Ambiente e Território. A linha funciona em paralelo com uma página disponibilizada no site da Guarda Nacional Republicana - www.gnr.pt - onde é possível preencher um formulário online expondo situações que possam violar a legislação ambiental e os instrumentos do ordenamento do território.

As marcas têm centros de reparação de electrodomésticos espalhados por todo o país, mas em número reduzido. Caso não exista um, próximo do local onde se encontra, contacte o fabricante ou representante em Portugal para combinar uma forma de entrega do material.



Linha SOS Ambiente e Território

Tel.: 808 200 520 (disponível durante todo o ano, 24 horas por dia)

Linha Ponto Verde

Tel.: 808 500 045 (entre as 09H00h e as 18H00)

Junta de Freguesia de Marvila

Pelouro de Ambiente, Higiene e Espaços Verdes

Vogal - Júlio Reis

Tel.: 218 310 350

E-mail: julio.reis@jf-marvila.pt



QUE MELHORIAS GOSTARIA DE VER NO SEU BAIRRO?

Gostava muito que a sala do Centro de Alfabetização de Adultos, onde dou aulas de inglês, pudesse ser isolada de alguma forma, porque quando decorrem outras aulas ao mesmo tempo, o barulho do eco é imenso. Existe um biombo a fazer a divisória dos espaços, mas não isola o som e as pessoas queixam-se de que é mais complicado acompanhar com os outros alunos na sala do lado a participar também.

Fernando Costa,
Bairro do Condado | Zona J. Velha

Enquanto membro da direcção da Associação Promotora de Emprego de Deficientes Visuais, gostaria muito que a instituição pudesse ter outras instalações, já que aquelas em que trabalhamos presentemente apresentam demasiadas barreiras. Seria bom termos mais espaço e poder proporcionar actividades ao ar livre às pessoas que estão connosco.

Filomena Costa,
Bairro do Condado

Queremos dar voz activa aos seus comentários, sugestões e notícias, para um jornal ainda mais próximo da freguesia!

Envie a sua correspondência para: comunicacao@jf-marvila.pt

ESTE MÊS TAMBÉM ACONTECEU...

Passeio Avós e Netos

No passado Sábado, 19 de Março, a Junta de Freguesia de Marvila promoveu um passeio com Avós e Netos que começou junto ao rio perto da ponte 25 de Abril e que terminou com a chegada ao Museu da Electricidade.



Ester Janz dá nome à mascote da Escola Segura

Dois alunos do 1º ciclo da escola Ester Janz foram vencedores do concurso “Vamos dar nome à Mascote da PSP”, com o nome Agente Pipo. O jornal de Marvila deixa o registo do momento em que alunos e agentes se juntaram.



Os verdinhos já entraram em acção

Os “Verdinhos”, pessoas que ajudam as crianças a atravessar a estrada junto às escolas já estão nas ruas. Em frente à Escola João dos Santos, Manuel Senhã, faz parar os carros para as crianças atravessarem em segurança para almoçar.



MANDATO 2009-2013



Belarmino Silva
Presidente

**Coordenação
Pelouros
Administração
e Funcionamento
Relações Institucionais**

**Recursos Humanos
Urbanismo
Património**

Atendimento ao público
2.ª feira das 16H00 às 18H00
(Por marcação prévia)



Jorge Máximo
Secretário

**Pelouro
Sociedade Civil e
Desenvolvimento
Económico
Comunicação
e Marca Marvila
Estratégia Orçamental
e Financeira**

jmmximo@jf-marvila.pt



**Isabel Fraga
Vogal**

**Pelouro
Educação
Saúde
Acção Social
Conselho Educativo
de Marvila
Atendimento ao público
6.ª feira das 14H00 às 16H00
(Por marcação prévia)**

isabel.fraga@jf-marvila.pt



**Vítor Simões
Vogal**

**Pelouro
Espaço Público
Segurança e Mobilidade
Calçadas e Passeios
Transportes e Trânsito
Iluminação Pública
Mobiliário Urbano
Atendimento ao público
5.ª feira das 16H00 às 18H00
(Por marcação prévia)**

vitor.simoese@jf-marvila.pt



António Alves
Tesoureiro

**Pelouro
Habitação**

Atendimento ao público
2.ª feira das 10H00 às 12H00
(Por marcação prévia)

antonio.alves@jf-marvila.pt



**Vítor Moraes
Vogal**

**Pelouro
Desporto,
Juventude e Cultura**

Atendimento ao público
4.ª feira das 18H00 às 20H00
(Por marcação prévia)

vitor.moraes@jf-marvila.pt



**Júlio Reis
Vogal**

**Pelouro
Ambiente
Higiene
Espaços Verdes
Saneamento**

Atendimento ao público
6.ª feira das 16H00 às 18H00
(Por marcação prévia)

julio.reis@jf-marvila.pt

POEMA "O POETA PIRILAMPO" ILÍDIO SOUSA

*O poeta pirilampo
Um nome que adoro tanto
É o título do meu livro
O poeta de Lisboa
Que da Cerci de Lisboa
É sempre eterno amigo
Vou o meu livro oferecer
A Cerci é que o vai vender
Na campanha qualquer dia
Vai ser feliz o momento
No dia do lançamento
Vai estar a minha autarquia
E vêm de muitos lados
Os fadistas convidados
E podem ter a certeza
Vai haver muita surpresa.*

SAÚDE

Centro de Saúde de Marvila - Rua Dr. Estevão de Vasconcelos, 56
Tel: 21 862 07 51 / 21 868 69 51
Centro de Saúde Dr. José Domingos Barreiros - Beco da Mitra, 2 - Tel: 21 861 86 00
Unidade de Saúde dos Lóios - Tel: 21 836 60 75
Unidade Local de Saúde da Santa Casa da Misericórdia de Lisboa
do Bairro do Armador - Av. Virgílio Ferreira, Lt. 770, R/C - Bairro do Armador
Tel: 21 831 07 90/5
Clínica de Chelas - Av. Dr. Augusto Castro, Lt. 107, Lj. A e B
Tel: 21 859 30 40 / 21 837 30 40
Centro Médico D. Dinis - Via Principal de Peões, Lt. 107, Loja 3
Tel: 218 595 875 / 218 590 504

FARMÁCIAS

Farmácia Almeida Vaz - Rua Luís Cristino da Silva, Lt. 248 Lj. 92 - Tel: 21 859 56 73
Farmácia Barros Gouveia - Rua Vale Formoso de Cima, 79 B - Tel: 21 859 51 80
Farmácia Falcão - Rua Rui de Sousa, Lt. 65 A - Tel: 21 859 65 65
Farmácia Freitas - Rua Vale Formoso, 23 A - Tel: 21 868 11 36
Farmácia de Marvila - B.º Marquês de Abrantes, Lt. 35 e 36 - Tel: 21 859 48 00
Farmácia Sacramento - Rua Actriz Palmira Bastos, 42 Lj. Dr.ª - Tel: 21 859 09 04
Farmácia Santo António - Avenida Paulo VI, 14 Lj. - Tel: 21 839 43 14
Farmácia Santos Silva - Praça Raul Lino, Lt. 226, Loja 22 - Tel: 21 859 12 65
Farmácia Serejo - Avenida João Paulo II, Lt. 531, Lj. B - Tel: 21 859 26 11
Farmácia Pontes Leite - Av. François Mitterrand, 39 B - Tel: 21 859 37 20
Farmácia Bela Vista - Av. República da Bulgária, Lote 12, Loja C - Telf. 218 682 241

SEGURANÇA

PSP
14.ª Esquadra Amendoeiras - Tel. 21 837 40 60
16.ª Esquadra Condado - Tel. 21 837 48 82
38.ª Esquadra Flamenga - Tel. 21 837 39 88
Tel: 21 859 30 40 / 21 837 30 40

SERVIÇOS PÚBLICOS

EPAL (Assistência Domiciliária) - Tel: 800 201 101
EPAL (Roturas) - Tel: 800 201 600
EDP (Fugas de gás) - Tel: 21 868 53 09

Intoxicações - Tel: 21 795 01 43
Linha Vida - Tel: 1414 (gratuita)
SOS Voz Amiga - Tel: 21 354 45 45
B.S. Bombeiros - Tel: 21 342 22 22

ATENDIMENTO SOCIAL

Serviço de Acção Social da Santa Casa da Misericórdia de Lisboa
Praça José Queiroz, 1 Piso 3 - Edifício Entrepasto - Tel: 21 855 41 00

ATENDIMENTOS

Horário de funcionamento da Junta: Das 10h às 19h
Horário de licenciamento de caniços: Das 11h às 17h

Psicoterapia Infantil - Dr.ª Joana Gonçalves
Av. João Paulo II, Lote 526 - 1.ª A
1950-159 Lisboa
Terças e Quintas, das 16h00 às 19h00
(Marcações pelo Tel.: 21 831 03 50)

Apoio Psico-Social - Dr.ª Elisabete Ribeiro
Av. João Paulo II, Lote 526 - 1.ª A
1950-159 Lisboa
Terças, das 10h00 às 13h00
(Marcações pelo Tel.: 21 831 03 50)

Consultas Jurídicas - Dr. Jorge Nascimento
Av. João Paulo II, Lote 526 - 1.ª A
1950-159 Lisboa
Quartas, das 18h00 às 20h00
(Marcações pelo Tel.: 21 831 03 50)

INFORMAÇÕES ÚTEIS

INICIATIVAS DA FREGUESIA

ABRIL 2011

Dia 2

HOMENAGEM PELOS 50 ANOS DE CARREIRA DO FADISTA AMÉRICO DIAS

9h30

Salão de Festas do Vale Fundão

Tel.: 218 310 350
E-mail: info@jf-marvila.pt

Dia 3

FESTA DO CENTENÁRIO DO C.O.L.

14h30

Actividades do Clube
Esc. de Futebol, Ginástica, Patinagem,
Kickboxing e Triatlo
Baile ACULMA
Inauguração do painel de azulejos
comemorativo do centenário

16h00

Estreia do novo equip. alusivo ao
centenário.

Jogo C.O.L Vs Casa Pia

Entradas grátis

Tel.: 218 310 350
e-mail: info@jf-marvila.pt

Dia 6

ASSINATURA DE PROTOCOLO COM O ISEL

Às 12h30

ISEL

Tel.: 218 310 350
e-mail: info@jf-marvila.pt

Dia 22

CONCERTO NO CORETO DA PRACETA EDUARDO MONDLANE

No âmbito do 15º Aniversário do Clube Recreativo e Cultural Marvila Jovem

Das 20h00 às 22h00

Artistas: Fernando Varela, Orlando Leal, Impakto, entre outros.

Às 22h00

Concerto do artista convidado:
Veríssimo da Silva

Tel.: 218 310 350
e-mail: info@jf-marvila.pt

Dia 23

CONCERTO NO CORETO DA PRACETA EDUARDO MONDLANE

No âmbito do 15º Aniversário do Clube Recreativo e Cultural Marvila Jovem

Das 20h00 às 22h00

Artistas: Fernando Varela, Orlando Leal, Impakto, entre outros.

Às 22h00

Concerto do artista convidado:
Fernando Melão

Tel.: 218 310 350
e-mail: info@jf-marvila.pt

Dia 24

CONCERTO NO CORETO DA PRACETA EDUARDO MONDLANE

No âmbito do 15º Aniversário do Clube Recreativo e Cultural Marvila Jovem

Das 20h00 às 22h00

Artistas: Fernando Varela, Orlando Leal, Impakto, entre outros.

Às 22h00

Concerto dos artistas convidados:
Ricardo & Henrique, Veríssimo da Silva

Tel.: 218 310 350
e-mail: info@jf-marvila.pt

Dia 25

15º ANIVERSÁRIO DO CLUBE RECREATIVO E CULTURAL MARVILA JOVEM

Às 14h00

Torneio de Sueca, Matraquilhos e Malha aberto a sócios e convidados na sede do Clube Recreativo e Cultural Marvila Jovem, no âmbito do seu 15º Aniversário.

Tel.: 218 310 350 - e-mail: info@jf-marvila.pt